

Middelen en maatregelen bij forensisch patiënten (art. 9:8 Wvggz)

Deze werkinstructie is onderdeel van de bouwsteen verplichte zorg.
Lees het [Handboek verplichte zorg](#) voor meer informatie over dit onderwerp.

Toepassingsgebied

Deze werkinstructie is van toepassing voor patiënten met een TBS maatregel met dwangverpleging of een PIJ maatregel die zijn opgenomen in een GGZ-instelling.

Als er sprake is van een situatie waar niet in is voorzien in het zorgplan¹, of waar patiënt zich tegen verzet, kunnen er middelen en maatregelen worden opgelegd. De middelen en maatregelen kunnen worden ingezet voor zover dit tijdelijk ter afwijking van een noodsituatie (die door betrokkene als gevolg van een psychische stoornis wordt veroorzaakt) noodzakelijk is gelet op:

- a. een aanzienlijk risico op ernstig nadeel voor betrokkene of anderen;
- b. de veiligheid binnen de accommodatie;
- c. de bescherming van rechten en vrijheden van anderen;
- d. de voorkoming van strafbare feiten.

De beschikbare middelen en maatregelen komen overeen met de modaliteiten van verplichte zorg Wvggz:

- A. toedienen van vocht, voeding en medicatie, en het verrichten van medische en therapeutische handelingen ter behandeling van een psychische stoornis, dan wel vanwege die stoornis, ter behandeling van een somatische aandoening;
- B. beperken van de bewegingsvrijheid;
- C. insluiten;
- D. uitoefenen van toezicht op betrokkene;
- E. onderzoek aan kleding of lichaam;
- F. onderzoek van de woon- of verblijfsruimte op gedragsbeïnvloedende middelen en gevaarlijke voorwerpen;
- G. controleren op de aanwezigheid van gedragsbeïnvloedende middelen
- H. aanbrengen van beperkingen in de vrijheid het eigen leven in te richten, die tot gevolg hebben dat betrokkene iets moet doen of nalaten, waaronder het gebruik van communicatiemiddelen;
- I. beperken van het recht op het ontvangen van bezoek

Enkele van deze middelen en maatregelen kunnen ook op grond van een ander wetsartikel ingezet worden bij patiënten met een TBS- of PIJ-maatregel. Zo is het onderzoek aan kleding of lichaam (E) bijvoorbeeld ook mogelijk conform art. 8:14 Wvggz (zie hiervoor de [werkinstructie Onderzoek aan kleding, woonruimte, post](#)). Het toepassen van art. 8:14 Wvggz is echter alleen mogelijk als er een

¹ Na opname wordt z.s.m. een zorgplan opgesteld, in overeenstemming met de patiënt.



gegrond vermoeden bestaat dat er gevaarlijke voorwerpen of middelen aanwezig zijn, terwijl het inzetten van een middel en maatregel een andere aanleiding/reden kan hebben.

Iets vergelijkbaars geldt voor toepassing van art. 9:9 Wvggz. Op grond van dat artikel is het beperken van het recht op bezoek (I), bewegingsvrijheid (B) en communicatie (H) mogelijk indien er gevreesd wordt voor de gezondheidstoestand van de patiënt, indien dit noodzakelijk is voor de orde en veiligheid in de accommodatie of ter voorkoming van strafbare feiten. Het inzetten van een middel en maatregel daarentegen hoeft niet op dergelijke veiligheidsgronden genomen te worden maar kan ook een behandeldoel dienen. De zorgverantwoordelijke zal dus steeds moeten afwegen op grond van welke reden en conform welk wetsartikel een beperking aan de patiënt wordt opgelegd.

Beslissing

De beslissing om een middel of maatregel in te zetten wordt genomen door de zorgverantwoordelijke. De zorgverantwoordelijke zal de beslissing schriftelijk en gemotiveerd opnemen in het EPD.

Wanneer de zorgverantwoordelijke geen psychiater is, moet de zorgverantwoordelijke eerst overeenstemming bereiken met de psychiater omtrent de beslissing tot het inzetten van verplichte zorg.

Bij acute situaties kan het zijn dat de beslissing van de zorgverantwoordelijke niet kan worden afgewacht en direct moet worden gehandeld. In deze gevallen staan de veiligheid van patiënt(en) en medewerkers voorop. De zorgverantwoordelijke, of diens waarnemer, wordt dan zo spoedig mogelijk betrokken om de beslissing te formaliseren.

In de beslissing wordt beschreven wanneer de geneesheer-directeur en de zorgverantwoordelijke de proportionaliteit, de subsidiariteit, de effectiviteit en de veiligheid van de tijdelijke verplichte zorg beoordelen.

Duur

Middelen en maatregelen kunnen worden opgelegd voor een periode van 3 dagen.

Verlengen

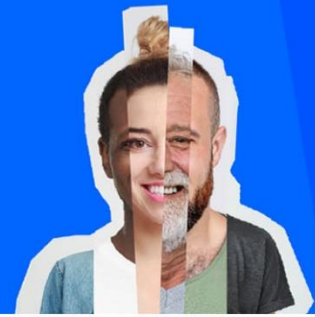
Wanneer er noodzaak is om middelen en maatregelen langer toe te passen, dienen de middelen en maatregelen te worden opgenomen in het zorgplan van de patiënt. Indien de patiënt niet instemt met het behandelplan dient de [9.6 procedure Dwangbehandeling bij forensisch patiënten](#) gevolgd te worden.

Verslaglegging

De zorgverantwoordelijke zal elke beslissing schriftelijk en gemotiveerd opnemen in het EPD conform het daarvoor geldende format (bijlage 2).

Wvggz

Nieuw jaar, nieuwe wet, nieuwe regels.



Bureau geneesheer-directeur

Het BGD stelt in opdracht van de geneesheer-directeur de patiënt, diens vertegenwoordiger en de advocaat zo spoedig mogelijk schriftelijk op de hoogte van het toepassen van middelen en maatregelen en stelt hen schriftelijk in kennis van de klachtwaardigheid van de beslissing en de mogelijkheid van advies en bijstand door de patiëntenvertrouwenspersoon en familievertrouwenspersoon (middels bijlage 1).



Bijlage 1 - kennisgeving over inzet middelen en maatregelen (art. 9.8 Wvggz)

Aan:

Datum:

Betreft: informatie over het inzetten van middelen en maatregelen (art. 9.8 Wvggz)

Geachte ...,

Uw zorgverantwoordelijke (naam)... heeft besloten om een middel & maatregel op te leggen waar uw zorgplan niet in voorziet. Dit doet hij/zij op basis van Hoofdstuk 9 Wvggz. Bijgevoegd vindt u de beslissing van uw zorgverantwoordelijke, waarin hij/zij beschrijft welk middel & maatregel hij/zij oplegt en zijn/haar besluit motiveert en toelicht.

Met deze brief laat ik u weten dat u tegen deze beslissing een klacht in kunt dienen bij de Klachtencommissie Wvggz. Adres/contactgegevens:

Klachtencommissie Wvggz
Postbus 900
3160 AC Rhoon
Tel.010-5031212/ e-mail: klachtencommissie@fivoor.nl

U kunt zich voor advies en bijstand laten bijstaan door een patiëntenvertrouwenspersoon (pvp). De pvp is te bereiken via de helpdesk op 0900-444 8888, helpdesk@pvp.nl of via de chat op www.pvp.nl.

Familieleden en voor continuïteit van zorg essentiële naasten kunnen voor advies en bijstand contact opnemen met de onafhankelijke familievertrouwenspersoon. T:0900-3332222 of www.lsfvp.nl of familieindeggz@lsfvp.nl.

Ik stuur een kopie van deze brief naar **uw vertegenwoordiger** en naar **uw advocaat**.

Met vriendelijke groet,

(Naam)
Geneesheer-directeur

Ondertekening



Bijlage 2 - beslissing tot opleggen van middel en maatregel (art. 9:8 Wvggz)

Aan:

Datum:

Betreft: Beslissing tot het opleggen van een middel en maatregel (art. 9:8 Wvggz)

Geachte,

Met deze brief laat ik u weten dat ik besloten heb per (datum) u een middel & maatregel op te leggen.

Hierbij is gekozen voor de volgende type toepassing(en):

- Toedienen van vocht en medicatie, alsmede het verrichten van medische controles of andere medische handelingen en therapeutische maatregelen ter behandeling van een psychische stoornis, dan wel vanwege die stoornis ter behandeling van een somatische aandoening
- Beperken van de bewegingsvrijheid
- Insluiten
- Uitoefenen van toezicht
- Onderzoek aan kleding of lichaam
- Onderzoek van de woon- of verblijfsruimte op gedragsbeïnvloedende middelen en gevaarlijke voorwerpen
- Controleren op de aanwezigheid van gedragsbeïnvloedende middelen
- Aanbrengen van beperkingen in de vrijheid het eigen leven in te richten, die tot gevolg hebben dat u iets moet doen of nalaten, waaronder het gebruik van communicatiemiddelen
- Beperken van het recht op het ontvangen van bezoek

Ik heb deze voorgenomen beslissing op ... (datum) met u besproken.

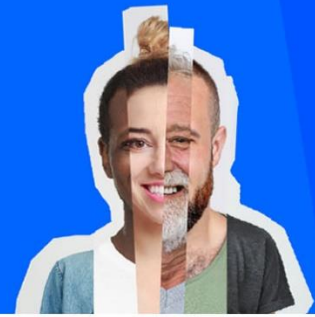
De beperking vindt plaats vanwege de volgende reden(en):

- een aanzienlijk risico op ernstig nadeel voor betrokkene of anderen;
- De veiligheid binnen de accommodatie;
- De bescherming van rechten en vrijheden van anderen;
- De voorkoming van strafbare feiten.

Toelichting:

Wvggz

Nieuw jaar, nieuwe wet, nieuwe regels.



.....

De geneesheer-directeur en de zorgverantwoordelijke beoordelen (dagelijks of op ...datum) de proportionaliteit, de subsidiariteit, de effectiviteit en de veiligheid van de middelen & maatregelen.

Met vriendelijke groet,

(Naam)
zorgverantwoordelijke:

Ondertekening